

福州高新区财政金融局文件

榕高新区财政〔2018〕127号

福州高新技术产业开发区财政金融局关于 转发《福建省财政厅关于进一步加强 财政部门 and 预算单位资金存放 管理的实施意见》的通知

南屿镇、村镇办，各职能部门、下属事业单位、各征迁建设指挥部，各有关银行业金融机构：

为进一步规范我区财政部门 and 预算单位资金存放行为，现将《福建省财政厅关于进一步加强财政部门 and 预算单位资金存放管理的实施意见》（闽财库〔2017〕24号）转发给你们，请认真贯彻执行。

附件：《福建省财政厅关于进一步加强财政部门 and 预算单位资

金存放管理的实施意见》(闽财库〔2017〕24号)



福州高新区财政金融局

2018年5月29日印发

福建省财政厅文件

闽财库（2017）24号

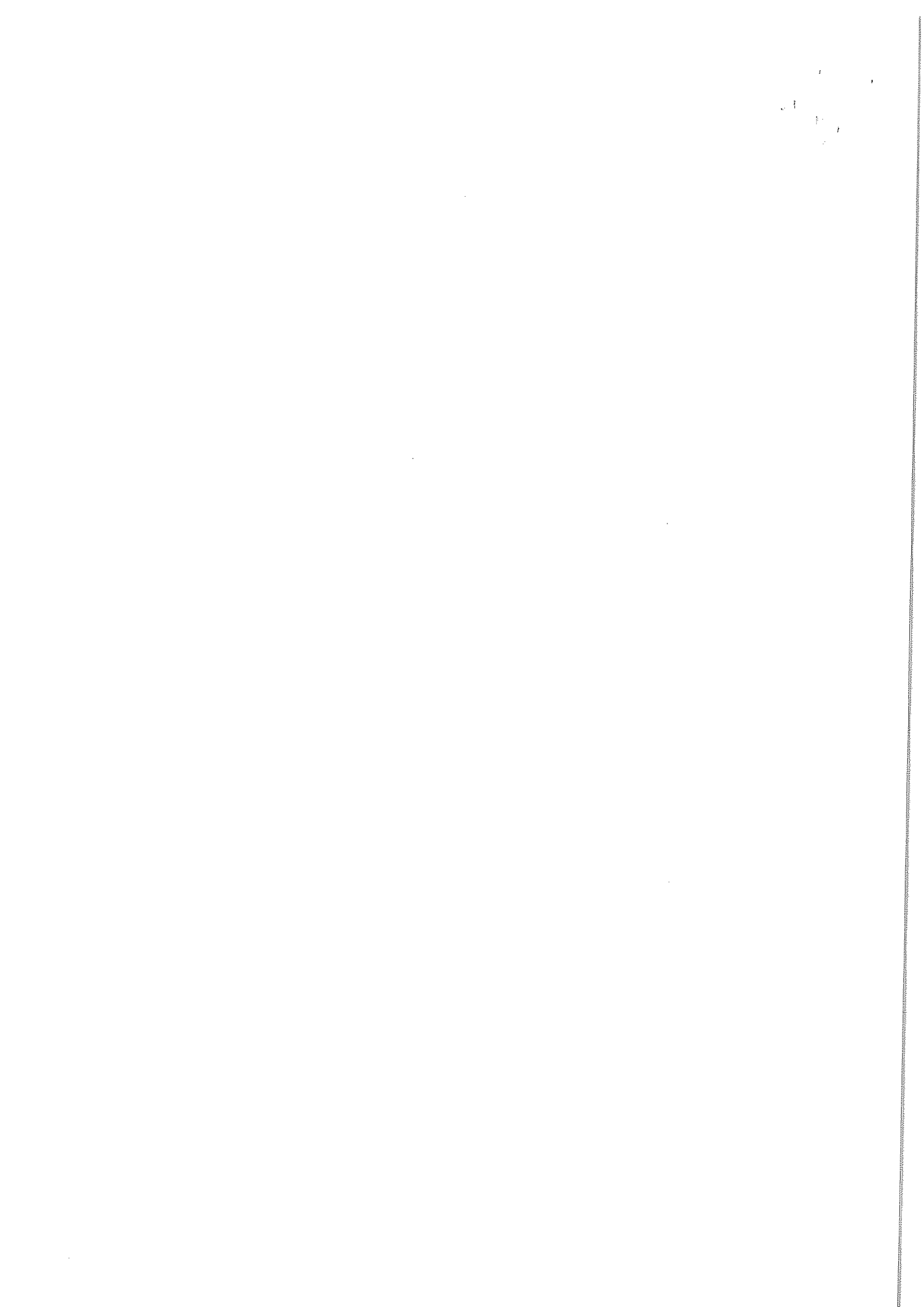
福建省财政厅关于进一步加强财政部门 和预算单位资金存放管理的实施意见

省直各预算单位，各市、县（区）财政局，平潭综合实验区财政金融局，有关银行业金融机构：

为进一步规范财政部门 and 预算单位资金存放行为，根据《财政部关于进一步加强财政部门 and 预算单位资金存放管理的指导意见》（财库〔2017〕76号）等有关规定，现就进一步加强我省财政部门 and 预算单位资金存放管理，提出以下实施意见。

一、高度重视财政部门 and 预算单位资金存放管理

近年来，我省各级财政部门 and 预算单位在加强资金存放方面做了大量工作，取得了一定成效，但还面临许多亟待解决的问题。



主要表现在：有的市县财政部门和预算单位资金存放管理不够透明和规范，存在廉政风险和资金安全隐患；资金存放管理不够科学，资金存放未综合考虑安全性、流动性和收益性等因素。各级财政部门和预算单位应当充分认识当前资金存放管理中存在的问题和面临的风险，从加强党风廉政建设和完善公共财政治理体系的高度，切实提高思想认识，加强组织领导，以高度的责任感做好资金存放管理工作。

二、严格落实财政部门和预算单位资金存放管理制度规定

各级财政部门和预算单位资金存放管理，必须按照“依法依规、公正透明、安全优先、科学评估、权责统一”的原则，建立健全科学规范、公正透明的财政部门和预算单位资金存放管理机制，防范资金存放安全风险和廉政风险，发挥暂时闲置资金支持经济发展的重要作用，提高资金存放综合效益。

（一）严格规范资金存放银行的选择方式

除国家政策已明确存放银行和涉密等有特殊存放管理要求的资金外，财政部门和预算单位应当按照规定采取竞争性方式或集体决策方式选择资金存放银行。

1. 竞争性方式。需开展资金存放的财政部门和预算单位（以下简称资金存放主体）应就选择资金存放银行事宜公开邀请银行报名参与竞争，采用综合评分法进行评分，根据评分结果择优确定资金存放银行。主要流程包括：资金存放主体或受其委托的中介机构发布资金存放银行竞争性选择公告，载明资金存放事宜、

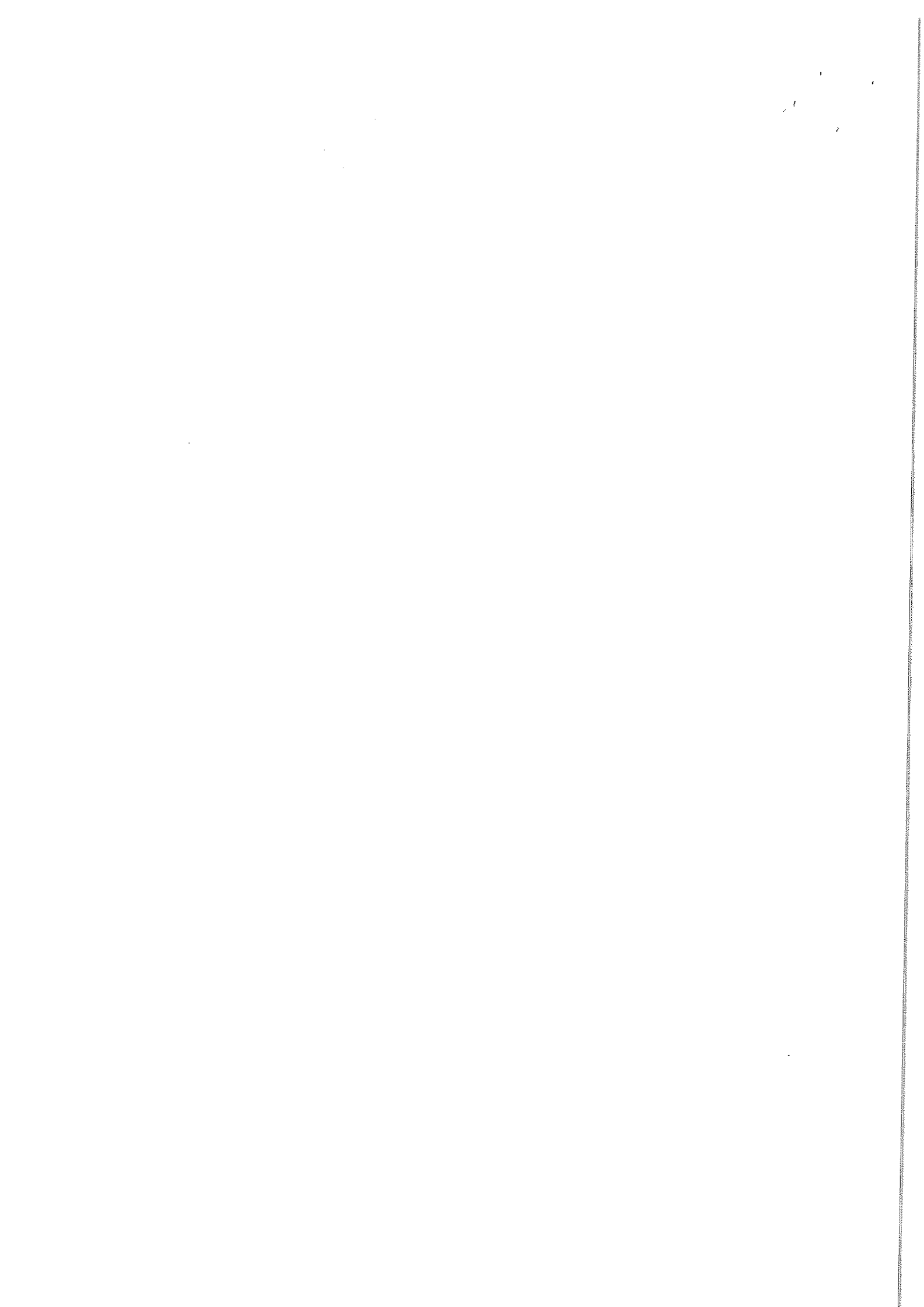


参与银行基本资格要求、报名方式及需提供材料、报名截止时间等事项；资金存放主体或受其委托的中介机构组建由资金存放主体内部成员和外部专家共同组成的评选委员会，采用综合评分法对符合基本资格要求的参与银行进行评分；资金存放主体根据评选委员会评分结果择优确定资金存放银行并对外公告。资金存放主体应当制定具体操作办法，对参与银行基本资格要求、操作流程、评选委员会组成方式、具体评选方法、监督管理等内容作出详细规定。

2. 集体决策方式。资金存放主体组织对备选银行采用综合评分法进行评分，将评分过程和结果提交单位领导办公会议集体讨论，集体决定资金存放银行。备选银行应当遵循公平、公正的原则选取，一般不得少于3家。资金存放主体所在地银行少于3家的，按实际数量确定备选银行。备选银行的评分情况、会议表决情况和会议决定等内容应当在领导办公会议纪要中反映，并在单位内部显著位置予以公告。以集体决策方式选择资金存放银行，对资金存放主体的主要领导干部、分管资金存放业务的领导干部以及相关业务部门负责人应实行利益回避制度，不得将本单位公款存放在上述人员的配偶、子女及其配偶和其他直接利益相关人员工作的银行。

（二）科学制定综合评分法的评分指标和评分标准

综合评分法的评分指标和评分标准的具体设置，应当遵循客观、公正、科学的原则。



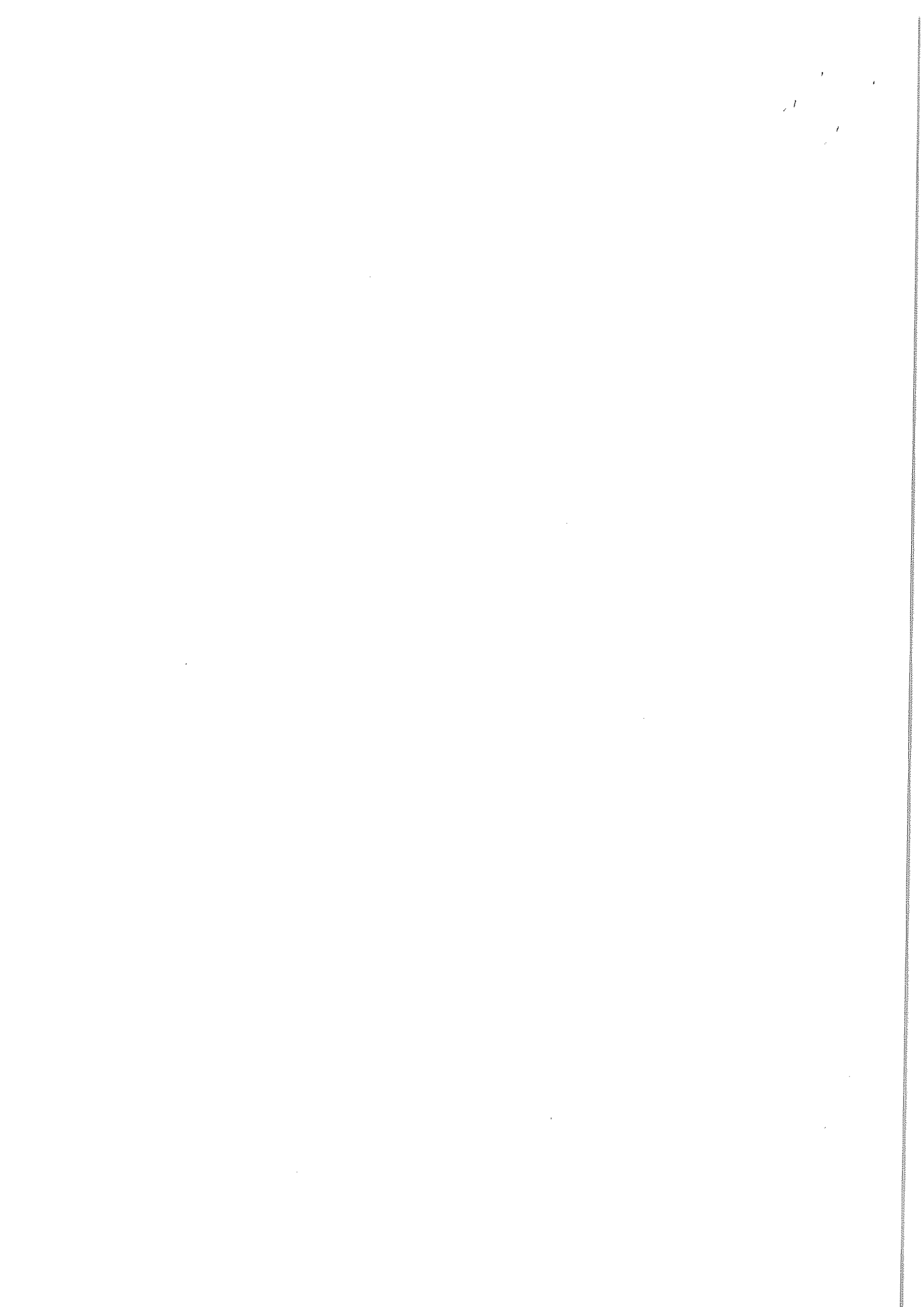
1. 评分指标。主要包括经营状况、服务水平、利率水平等方面。经营状况方面的指标应能反映资金存放银行的资产质量、偿付能力、运营能力、内部控制水平等。服务水平方面的指标应能反映资金存放银行提供支付结算、对账、分账核算等服务的能力和水平。利率水平主要指定期存款利率等，利率应当符合国家利率政策规定。具体指标由资金存放主体根据实际情况和管理要求设置。各级财政部门可结合本地实际，研究设置反映资金存放银行对小微企业、三农、扶贫领域贷款等支持经济发展贡献度的相关指标。

2. 评分标准。评分标准主要明确各项评分指标的权重和计分公式，由资金存放主体结合实际情况和管理要求设置。

(三) 加强财政专户资金管理

1. 符合非税专户开户条件的，各级财政部门可依开户银行申请，经财政部核准同意后，在各家银行开设 1 个非税专户。除非税专户外，各级财政部门经财政部核准同意新开立财政专户，或拟变更财政专户开户银行的，一般应当采取竞争性方式选择开户银行。预计账户全年日均余额 1 千万元以下的（外币存款按当时汇率折合人民币计算），可采取竞争性方式或集体决策方式选择开户银行；超过 1 千万元的，必须采取竞争性方式选择开户银行。

2. 各级财政部门办理新开立财政专户及变更财政专户开户银行的信息，应及时逐级上报省财政厅备案，并注明采用竞争性或集体决策方式选择开户银行。



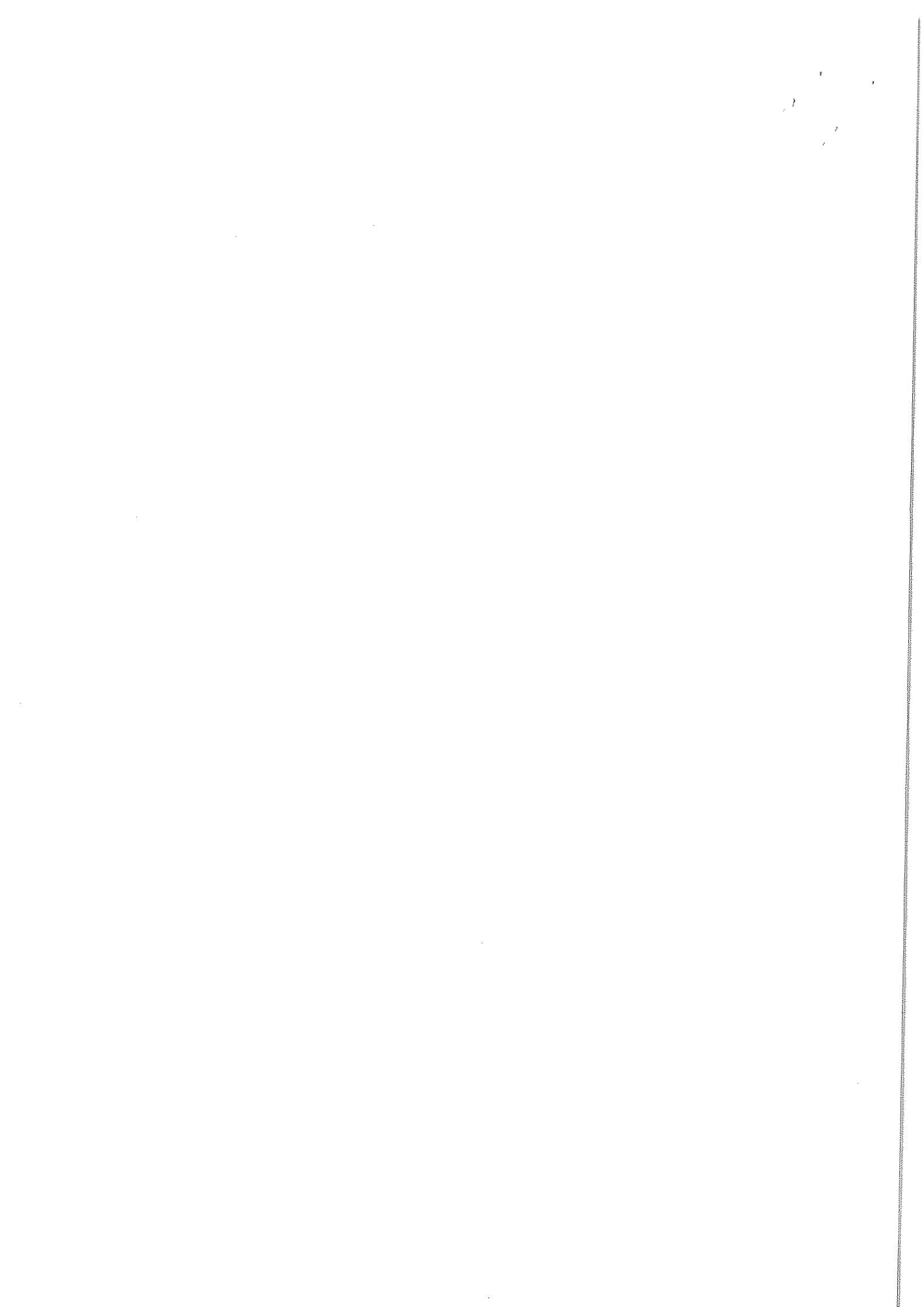
3. 财政专户资金转为定期存款、协定存款、通知存款的，一般在财政专户开户银行办理。社会保险基金等大额财政专户资金，可以转出开户银行进行定期存款，定期存款存放银行应当采取竞争性方式选择，在增强资金存放透明度的同时实现资金保值增值。粮食风险基金等国务院批准保留的专项支出类财政专户资金和待缴国库非税收入资金、外国政府和国际金融组织贷款和赠款资金，一律不得转出开户银行进行定期存款。

各级财政部门开展财政专户资金转出开户银行定期存款，应当制定具体操作办法并报同级人民政府同意。

（四）加强预算单位银行账户资金存放管理

1. 预算单位新开立银行结算账户和变更银行账户开户银行，一般采取集体决策方式选择资金存放银行，鼓励有条件的预算单位采取竞争性方式选择资金存放银行。纳入财政部门审核范围的预算单位银行账户，在办理新开立和变更手续前，必须先报同级财政部门审核同意，方可选择开户银行；开户银行选择完毕后，应及时将账户信息、选择开户银行方式等相关材料报同级财政备案，以便纳入“预算单位银行账户管理系统”统一管理。

2. 预算单位银行结算账户资金按规定可以转为定期存款、协定存款、通知存款的，一般在开户银行办理。预算单位银行结算账户内的事业收入、经营收入等非财政补助收入资金，在扣除日常资金支付需要后有余额的，可以按照财政部门的规定转出开户银行进行定期存款，定期存款银行应当采取竞争性方式选择。到



期后不需要收回使用的定期存款可以在原定期存款银行续存，累计存期不超过2年。

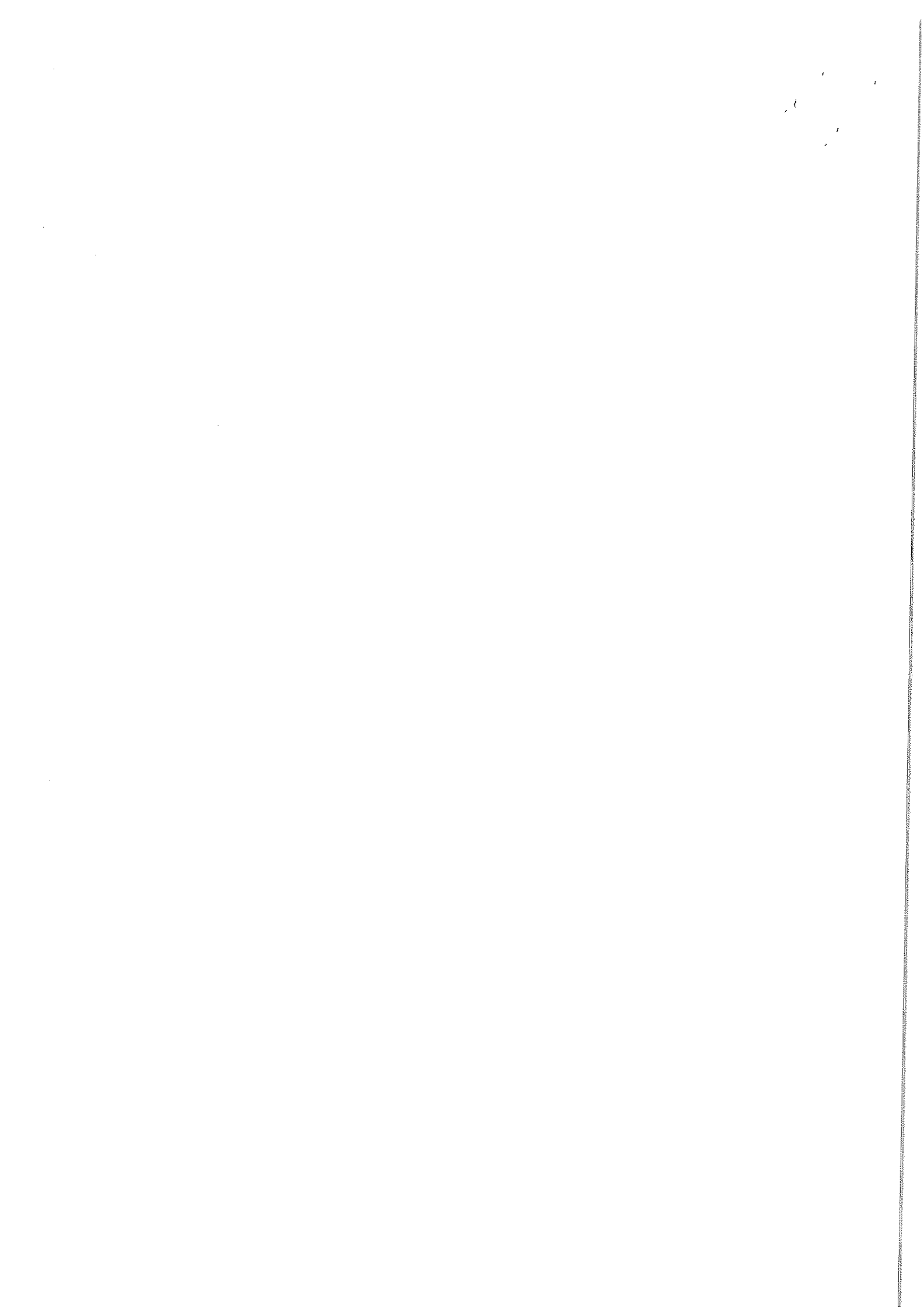
目前，行政单位、参照公务员管理的事业单位和公益一类事业单位，暂不开展预算单位银行结算账户资金转出开户银行定期存放。

（五）加强资金存放银行管理与约束

1. 加强资金存放银行管理。资金转出开户银行进行定期存款的，资金存放主体应当严格控制每次定期存款的银行数量，并与定期存款银行签订协议，全面、清晰界定双方权利和义务，明确存款金额、利率、起止时间。资金存放银行出现重大安全风险事件或者经营状况恶化影响资金存放安全的，资金存放主体应当及时收回资金。

2. 防范资金存放银行利益输送行为。资金存放主体新选择资金存放银行时，应当要求资金存放银行出具廉政承诺书，承诺不得向资金存放主体相关负责人员输送任何利益，承诺不得将资金存放与资金存放主体相关负责人员在本行亲属的业绩、收入挂钩。凡发现并经核实资金存放银行未遵守廉政承诺或者在资金存放中存在其他利益输送行为的，资金存放主体应当及时收回资金，并由财政部门进行通报，在一定期限内取消该银行参与当地财政部门 and 预算单位资金存放的资格。

3. 规范银行吸存行为。银行应按照监管要求，进一步规范存款经营行为，完善绩效考核机制，并强化监管和问责。



三、强化资金存放管理相关措施

(一) 修订完善相关制度办法。各级财政部门 and 预算单位要对照政策规定及要求，修订完善银行账户、资金存放管理等方面的制度办法，制定竞争性存放操作办法、预算单位银行账户管理办法、专户资金转出开户银行定期存款操作办法等制度办法，明确将银行账户开立和资金存放纳入单位重大集体决策事项，实现竞争性存放业务的可操作性、预算单位银行账户开立使用的规范性、账户资金管理的公开透明性。

(二) 加强资金流量预测，确保资金支付需要。财政部门 and 预算单位开展定期存款操作的，应当科学预测资金流量，合理确定开展定期存款操作的资金规模和期限，确保资金支付需要。除社会保险基金等按照国家规定开展保值增值管理的资金外，定期存款期限一般控制在1年以内（含1年）。

(三) 加强资金存放内部控制和监督检查，防范风险事件。财政部门 and 预算单位要建立健全资金存放内部控制办法，通过流程控制和制度控制，强化各环节有效制衡，防范资金存放风险事件。财政部门 and 预算单位领导干部不得以任何形式违规干预、插手资金存放。财政部门要加强预算单位资金存放的监督检查，并对下级财政部门资金存放管理进行监督指导，及时发现和纠正资金存放中的违规问题。

(四) 严格执行账户管理规定，提高资金存放规范性。财政部门 and 预算单位资金存放涉及新开立银行账户的，应当严格执行

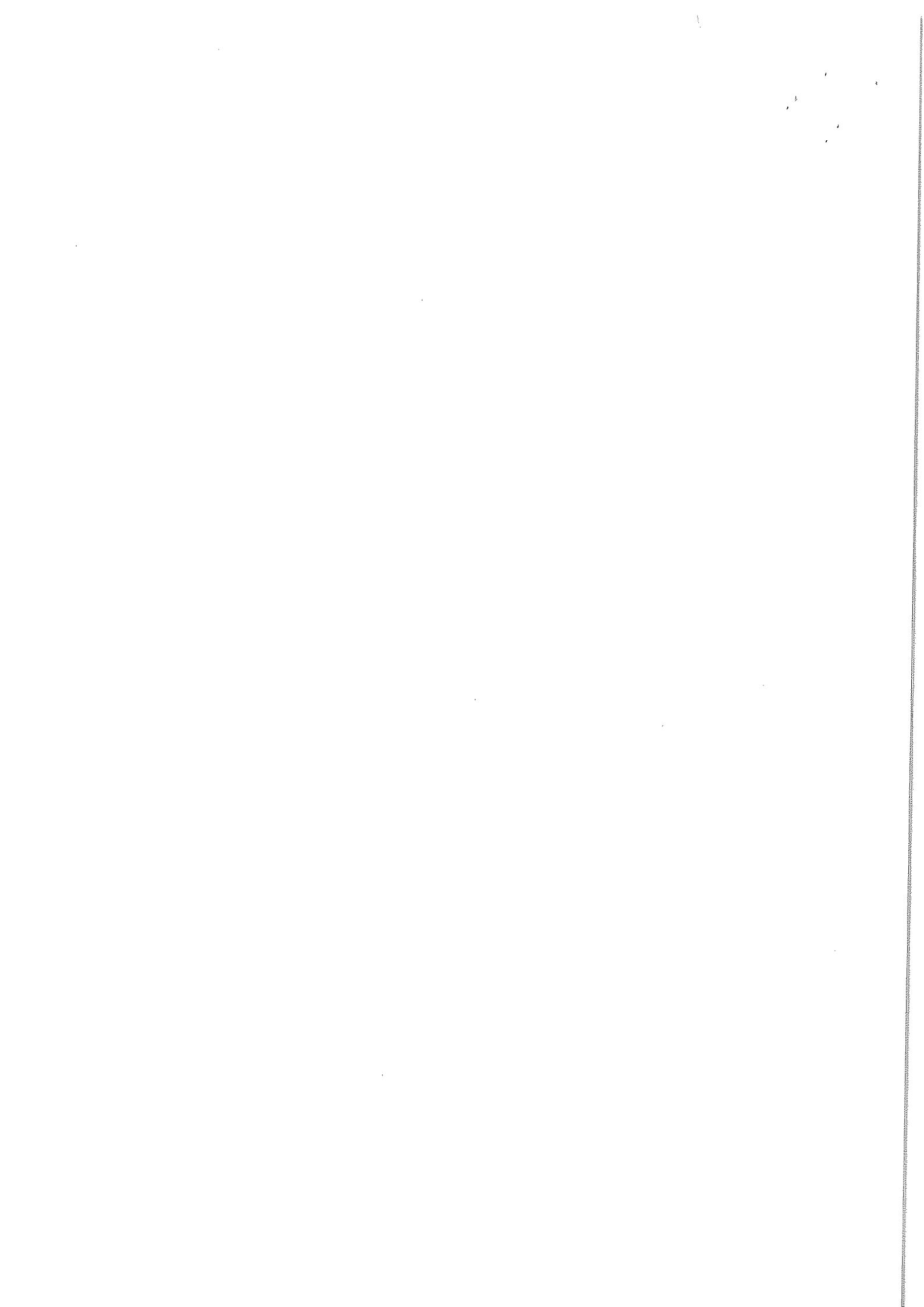


财政专户和预算单位银行账户管理制度有关规定。财政部门 and 预算单位不得以资金转出开户银行进行定期存款为由，在定期存款银行新开立财政专户或预算单位银行结算账户。财政部门 and 预算单位不得采取购买理财产品的方式存放资金。各级财政部门要按照国务院和财政部有关规定，全面清理整顿存量财政专户。各级财政部门 and 预算单位要切实加强预算单位银行账户审核、备案、年检等管理工作，加大预算单位银行账户清理力度，从严控制预算单位银行账户数量。

（五）盘活银行账户存量资金，充分发挥财政资金作用。预算单位应按照国家财政部有关规定，盘活银行账户内的一般公共预算和政府性基金预算存量资金，提高财政资金使用效益。

（六）严肃查处资金存放违法违规违纪行为，通报曝光典型案例。各级领导干部要严格遵守廉洁自律有关规定，不得以任何形式违规干预、插手资金存放。对资金存放过程中的违规行为，财政部门应及时予以纠正，涉嫌违法违规违纪的，应移交有关部门查处和问责。对资金存放违法违规违纪典型案例应予以通报曝光，发挥警示教育作用。

各级财政部门 and 预算单位要充分认识加强资金存放管理的重要性和紧迫性，严格落实本意见各项规定，确保加强资金存放管理工作取得实效。各级财政部门 and 省直预算单位要结合本地区、本部门实际情况，于发文之日起两个月内，制定具体的资金存放



管理实施办法。各设区市财政局应将实施办法报省财政厅备案。



信息公开类型：主动公开

福建省财政厅办公室

2017年8月16日印发